

secu@n

ドームカメラ 200 万画素 2.8~12mm レンズ

MC624

取扱説明書



ご使用前に、正しく安全にお使い頂くため、この取扱説明書を必ずお読みください。
必要に応じてダウンロードをして保管下さい。

最終更新:2020 年 8 月 1 日

目次

注意事項 ～必ずご確認ください～	- 3 -
1: 付属品	- 4 -
2: 仕様(スペック)	- 5 -
3: 各部名称・接続例	- 6 -
4: 設置方法.....	- 7 -
<4-1: 設置前の確認について>	- 7 -
<4-2: カメラの固定方法について>	- 8 -
5: 接続方法.....	- 11 -
6: 調整方法.....	- 12 -
<6-1: カメラの角度調整について>	- 12 -
<6-2: レンズ調整について>	- 12 -
<6-3: モード切り替えについて>	- 13 -
7: FAQ	- 14 -

注意事項 ～必ずご確認ください～

- 分解や改造は行わないで下さい。
- 天井面や壁面へ設置される場合は、落下しないようにしっかり固定して下さい。
- 変な音・におい・煙などが発生した場合には、ただちに使用を中止して電源を切って、コンセントから電源アダプタを外して下さい。
- 電源コードに破損が見つかった場合は、ただちに使用を中止して下さい。
- 濡れた手で電源アダプタを触れないで下さい。
- 設置場所周辺で落雷や電気トラブルが発生した場合は電源アダプタに触れないで下さい。
- 付属の電源アダプタ以外は使用しないで下さい。
- 電源アダプタの切断、延長はご遠慮ください。
- 電源アダプタは屋内仕様となります。

1: 付属品

・カメラ本体 1台

・電源アダプタ 1個(12V1A)

※複数カメラがセットになっている商品の場合は、容量の大きい電源アダプタが付属するケースがございます。

・ネジセット 1セット

・トルクスレンチ

※付属品の外観などは予告なく変更する場合がございます。

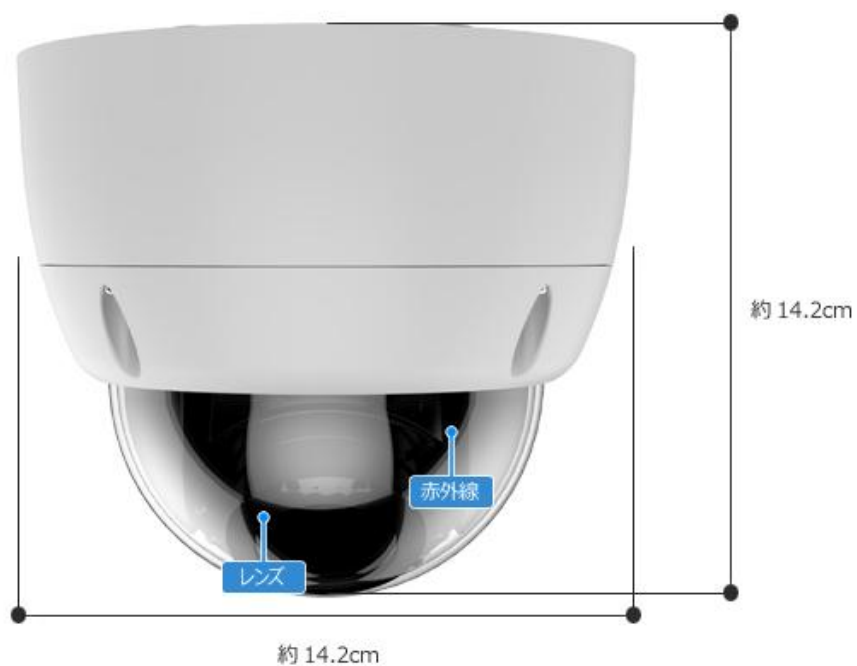
※取扱説明書は付属しておりません。

2:仕様(スペック)

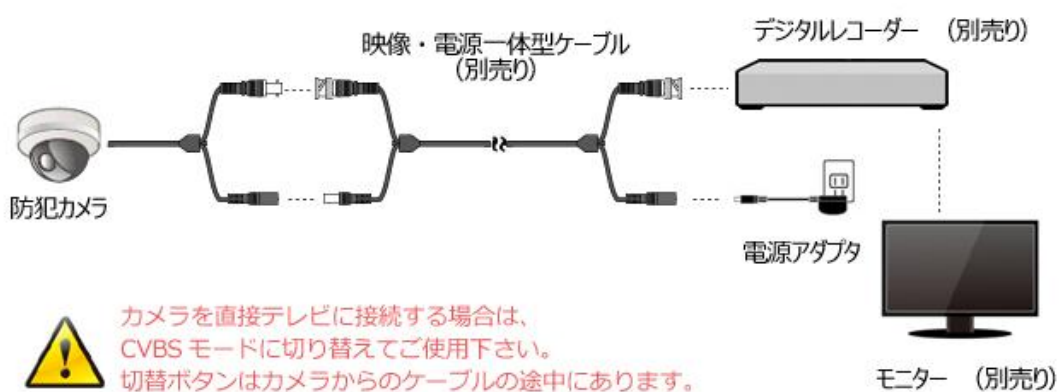
商品名	バリフォーカルドームカメラ 200万画素 2.8~12mm レンズ
型式	MC624
カメラ仕様	
撮影素子	2.0Megapixel CMOS
総画素数	200万画素
解像度	1080P
信号方式	NTSC
最低照度	0.01Lux
赤外線 LED	4 個 照射距離 10~15m
レンズ	2.8~12mm
防水機能	IP67
映像出力	BNC 端子
音声機能	未対応※別売り集音マイクをご検討下さい。
動作環境温度	-20℃~60℃
電源	AC100V(家庭用コンセント対応) / DC12V 変換アダプタ付属 電源ケーブルの長さ:1.5m
サイズ	14.2(W)×14.2(H) 単位:cm

3:各部名称・接続例

本体サイズ / 各部名称



接続図



4: 設置方法

<4-1: 設置前の確認について>

1: 届いた商品の動作チェック

商品の出荷に関しましては、最善を尽くして検品・梱包を行ってからお客様へお届けをしておりますが、運送上のトラブルによる破損などの報告もございますので、設置前には必ず動作チェックをお願い致します!!

2: 防犯カメラ設置場所の再確認

防犯が必要な場所を再チェックしましょう。

ポイントとしては、人通りが少なく、見えにくい場所や、
自宅に入られる恐れがある場所、駐車場などが候補として上げられます。

3: モニターまたはデジタルレコーダーの設置場所の確認

モニターまたはデジタルレコーダーの設置場所を決めましょう。

4: ケーブル配線ルートの確認

デジタルレコーダー近辺までのルートを確認しておきましょう。

5: 設置部材や工具の確認

取り付けに必要な工具は、防犯カメラセットに含まれておりませんので、
別途お客様にご用意していただく必要があります！

(例)

部材: ビニールテープ、ネジ(ビス)、インシュロック、パテ、モール、防水テープ etc

工具: ドライバー、ニッパー、ペンチ etc

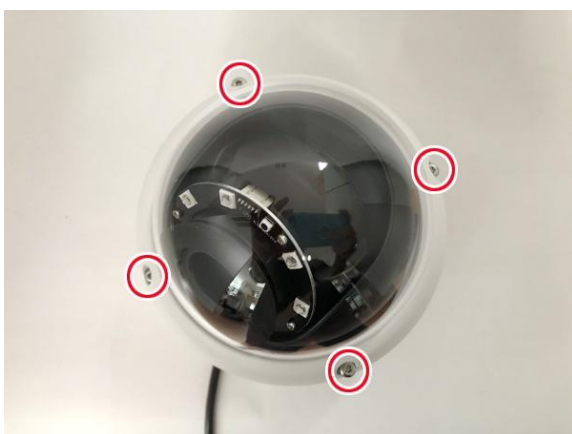
<4-2:カメラの固定方法について>

※プラスドライバーが必要です。

防犯カメラの設置方法につきましては、設置する場所によって、使用する部品や工具が変わってきます。防犯カメラは、高所に設置されることが多いため、落下がないように、固定していただくことが第一となりまして、安全を確保した上で、取り付けをお願い致します。

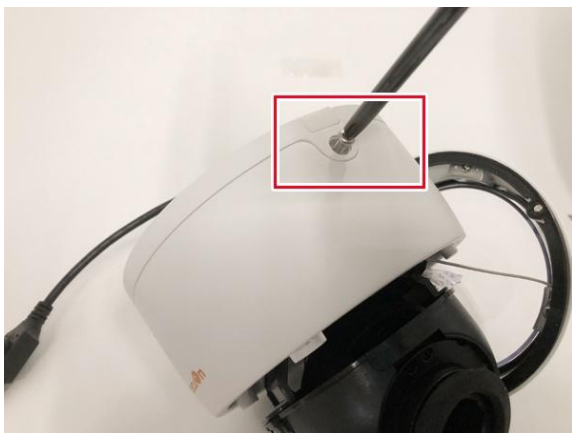
「ドームカバーの開け方」

4点のネジで締まっておりますので、付属のトルクスレンチを使ってネジを緩めていただくと、カバーが外れます。※外したネジは紛失しないようにお気をつけ下さい。



「固定場所が木の場合」※木ネジが別途必要となります。

1:カメラ側面のネジを外します。



2:カメラ本体の台座部分を外します。

少しかたいので、画像のように両手で外したネジとは反対側のほうに押して下さい。



3:設置場所に台座を固定して、木ネジで締めて台座を固定します。

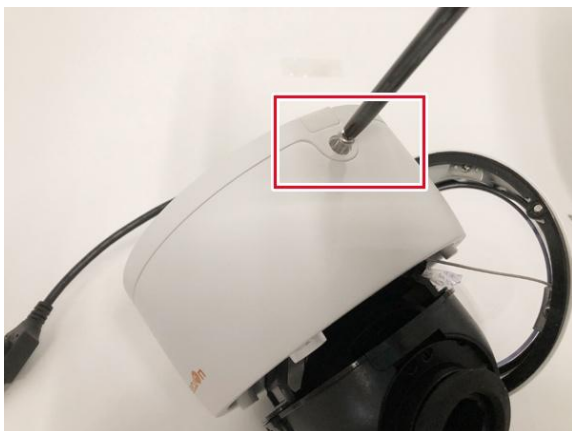
4:カメラ体を台座部分に引っ掛けて手順2のように反対にスライドします。

5:レンズの向きを調整して撮影範囲を決めます。

6:カバーを装着して完了です。

「コンクリートの場合」

1:カメラ側面のネジを外します。



2:カメラ本体の台座部分を外します。

少しかたいので、画像のように両手で外したネジとは反対側のほうに押しして下さい。



3:カメラ本体の台座部分をコンクリート面に当てて、穴を開ける位置をマークします。

4:ネジセットの緑の部分と同じ直径になるように、コンクリート専用のドリルを使って穴を開けて、ネジセットの緑の部分をコンクリートに埋め込みます。

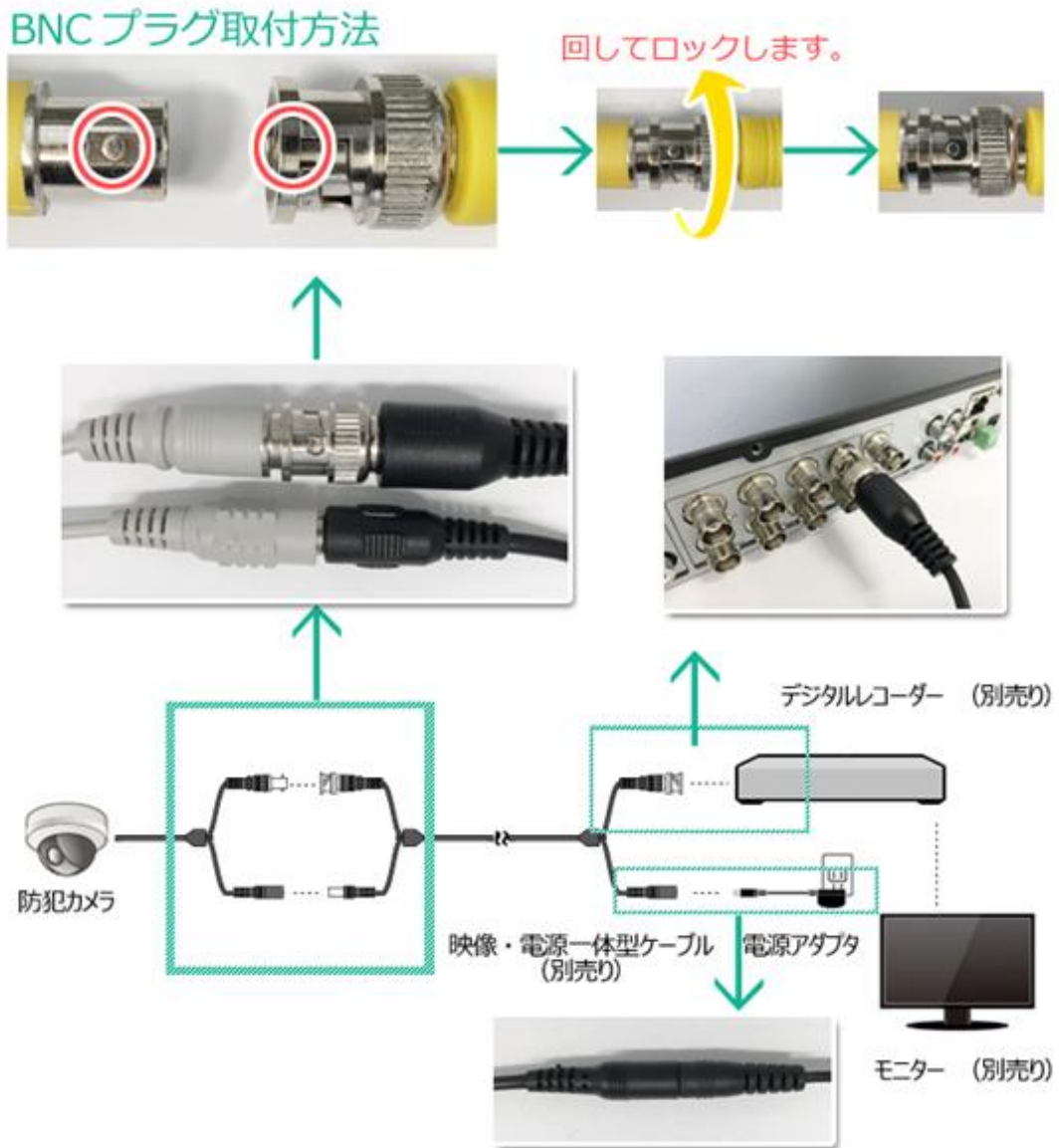
5:台座部分をコンクリート面に当てて、ネジセットのネジを締めて固定します。

6:カメラ体を台座部分に引っ掛けて手順2のように反対にスライドします。

7:レンズの向きを調整して撮影範囲を決めます。

8:カバーを装着して完了です。

5: 接続方法



接続先の機器に合わせてモード変更を行って下さい。

ケーブルの途中にある切り替えスイッチをモードの方向に5秒倒していただくと変わります。

6: 調整方法

<6-1:カメラの角度調整について>

カメラ本体を上下左右に手で動かしていただくと向きが調整が可能です。



※下に向けるときは少し大きな音が鳴りますが不具合ではありません。

<6-2:レンズ調整について>

レンズの上に広角⇄望遠とピントを調整するところがあります。

細いマイナスドライバーで回して下さい。



<6-3:モード切り替えについて>

ケーブルの途中にあるボタンを設定したい方向に 5 秒倒していただくとモードが変わります。
ボタン操作を行う場合は、防水対策のボタンキャップを外してから操作下さい。

※初期設定は AHD モードになっております。

※テレビへ直接接続する場合や、旧タイプのレコーダーは CVBS モードをご使用下さい。

※同じ方向へ 2 度ボタンを傾けた場合、信号方式が NTSC から PAL へ切り替わります。
(レコーダーに赤字でエラーが表示されます)

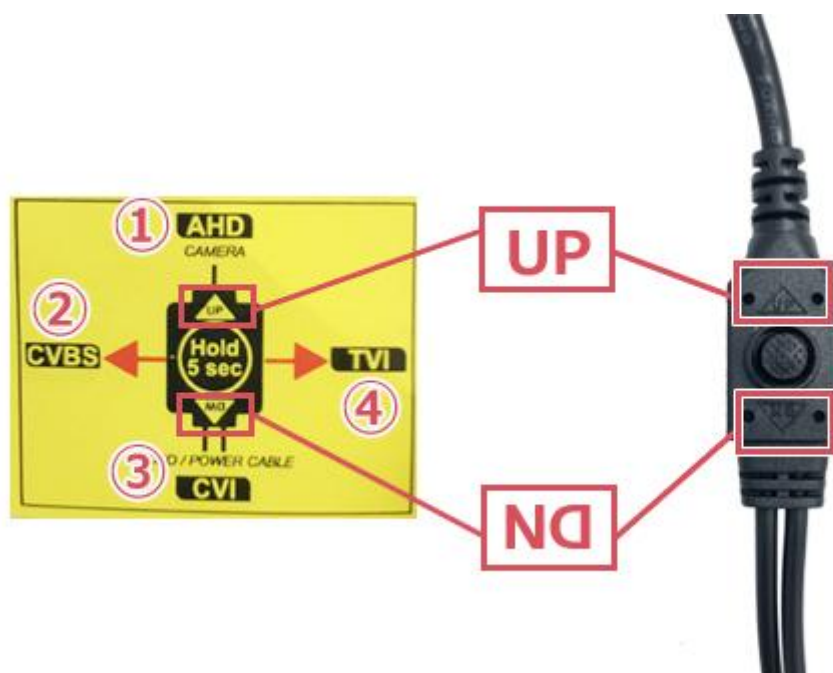
①AHD モードで使用する場合

UP と書かれている方向へボタンを約 5 秒傾けます。

※初期設定は AHD のため購入直後は変更する必要はありません。

②CVBS モードで使用する場合

UP と書かれている方向を上に見て、左側へボタンを約 5 秒傾けます。



③CVI モードで使用する場合

DN と書かれている方向へボタンを約 5 秒傾けます。

④TVI モードで使用する場合

UP と書かれている方向を上に見て、右側へボタンを約 5 秒傾けます。

7:FAQ

Q:LED はいつ光りますか？

赤外線 LED は夜間になると自動点灯します。

Q:LED は何色に光りますか？

赤外線 LED は赤く照射します。

Q:ガラス越しに設置は可能でしょうか？

ガラス越しに撮影すると赤外線の反射によって夜間は映像が見えない状態になります。

Q:他社のデジタルレコーダーにも接続できますか？

接続コネクタが BNC 端子に対応したものであれば、ほとんどのデジタルレコーダーに接続可能です。

Q:他社の同軸ケーブルでも使用できますか？

特に問題ございません。

Q:レコーダーに赤字でエラーが表示されます。

同じ方向へ 2 度ボタンを傾けた場合、信号方式が NTSC から PAL へ切り替わります。元に戻す場合は設定しているモードの方向にボタンを約 5 秒傾けて下さい。

Q:カメラ映像が白黒に表示されています。

- 1)カメラレンズ周辺の赤外線 LED が点灯していませんか？
- 2)正常なカメラとレコーダーの背面でケーブルを入れ替えてみていただけますでしょうか？
- 3)カメラをリセットしてみてください。
 - 1:カメラケーブルの途中にあるボタンを 1 回押して下さい。
 - 2:メニュー画面が表示されたボタン操作でカーソルを RESET に合わせて下さい。
 - 3:ボタンを 1 回押して下さい。
 - 4:カーソルが AE のところに移動したらリセットは完了です。